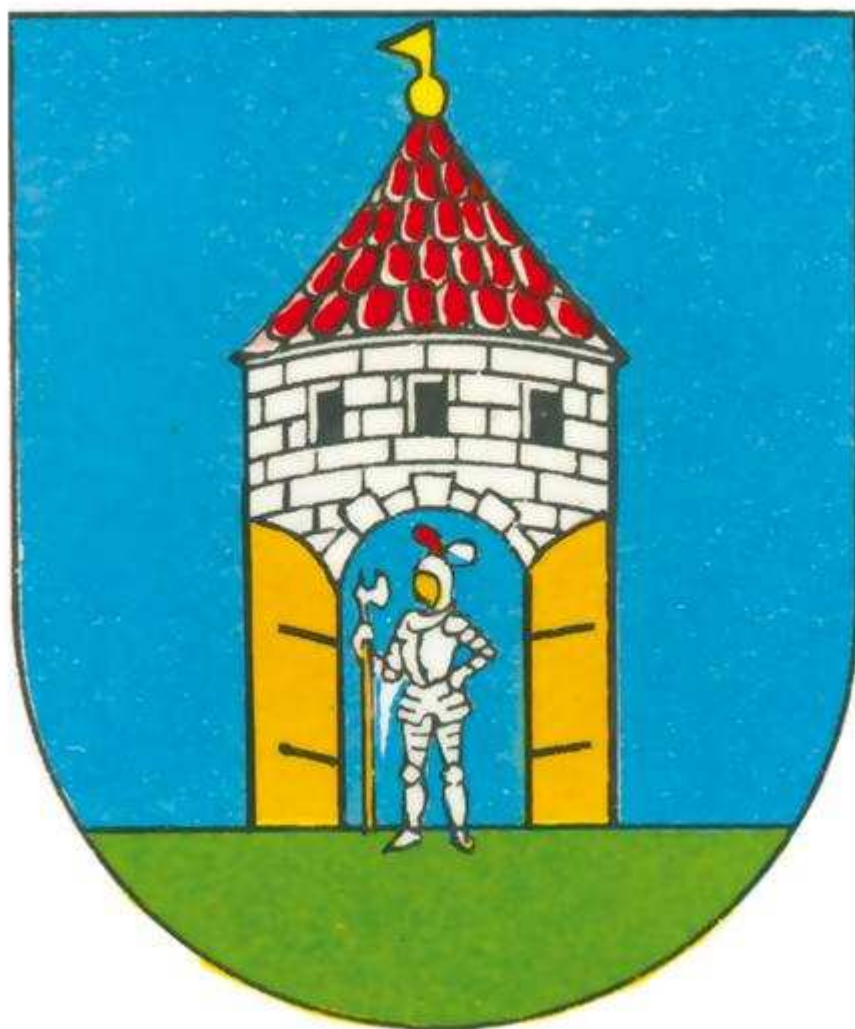


Program rozvoje města Rožďalovice



Květen 2014

Úvod

Program rozvoje obce je základním strategickým dokumentem budoucího rozvoje obce, zakotveným v zákoně č. 128/2000 Sb., o obcích. Cílem tohoto programu je výstižná charakteristika města Rožďalovice, její zhodnocení a formulování představ, vizí a myšlenek o jeho rozvoji do roku 2020. Záměrem programu tedy je udržitelný a komplexní rozvoj celého území Rožďalovic s ohledem na jejich ekonomické, sociální a ekologické možnosti či bariéry.

řešitelský tým

Schváleno zastupitelstvem města Rožďalovice dne 29.5.2014.

Řešitelský tým

Bc. Luděk Beneš – zpracovatel programu rozvoje města

Petr Kapal – starosta města

Jaroslav Taraba – místostarosta města

Ing. Miroslava Antošová – referentka městského úřadu – příprava podkladů

Božena Bachová – referentka městského úřadu – příprava podkladů

OBSAH

Seznam zkratk.....	5
Historie	6
Poloha	6
Území	7
Obyvatelstvo	8
Ekonomická situace.....	12
Služby a obchody ve městě.....	13
Technická infrastruktura	14
Dopravní obslužnost.....	14
Bydlení.....	15
Školství.....	15
Zdravotnictví a sociální služby	15
Kultura a volný čas	15
Spolky.....	16
Životní prostředí.....	16
Památky.....	17
Cestovní ruch	18
Městský úřad	18
Hospodaření obce	19
Územní plánování.....	19
Vnější vztahy města	19
Přehled zrealizovaných projektů.....	20
SWOT analýza města.....	22
STRATEGICKÁ VIZE	23
CÍLE.....	23
OPATŘENÍ A AKTIVITY	23
Financování aktivit.....	25
Realizace programu	25

Seznam zkratk

AOPK – Agentura ochrany přírody a krajiny

ČSÚ – Český statistický úřad

DSO RTB – Dobrovolný svazek obcí Region Taxis Bohemia

EA – Ekonomicky aktivní

EU – Evropská unie

FROM – Fond rozvoje obcí a měst

FS – Fond soudržnosti

JSDH – Jednotka sboru dobrovolných hasičů

LAU – Local administrative unit – místní správní jednotka

MAS – Místní akční skupina

NUTS – Nomenclature of Units for Territorial Statistics – územní celek vytvořený pro statistické účely Eurostatu

PRV – Program rozvoje venkova

SFŽP – Státní fond životního prostředí

SLDB – Sčítání lidu, domů a bytů

ORP – Obec s rozšířenou působností

TTP – Trvalý travní porost

Historie

První zmínka o Rožďalovicích pochází z let 1223 až 1226, kdy jsou zaznamenány v Palackého Dějinách jako majetek Soběhrdův z neurčitého rodu. Kolem roku 1340 byly za zásluhy rytíře Ješka z Rožďalovic povýšeny Janem Lucemburským na město. Archeologické nálezy dokazují osídlení již v mladší době kamenné. Významnými držiteli města Rožďalovic byli Křinečtí z Ronova (2. polovina 15. století – 1622) a Lobkowiczové (1815 – 1930). Za působení obou těchto rodů došlo k významnému rozvoji města. Mezi významné rodáky patří knihtiskař a nakladatel Jiří Melantrich z Aventina a profesor Gustav Lindner.

Poloha

Město Rožďalovice se nachází ve Středočeském kraji v severovýchodní části okresu Nymburk. Okresní město Nymburk, které je zároveň i ORP je od Rožďalovic vzdáleno 20 kilometrů. Další významná města v okolí jsou Poděbrady (23 km), Jičín (24 km) a Mladá Boleslav (27 km). Vzdálenost od hlavního města Prahy je 60 kilometrů. Městem Rožďalovice protéká řeka Mrlina a v jeho okolí leží několik rybníků. Rožďalovice se nacházejí 198 m. n. m.



Tabulka č. 1 – Rožďalovice v kontextu administrativních jednotek EU

NUTS 1	Česká republika
NUTS 2	Střední Čechy
NUTS 3	Středočeský kraj
LAU 1	okres Nymburk
LAU 2	Rožďalovice

Zdroj: ČSÚ, vlastní zpracování

Území

Správní území města Rožďalovice je tvořeno sedmi místními částmi, které s výjimkou Viničné Lhoty odpovídají katastrálním územím. Dále se jedná o Hasinu, Ledečky, Podolí u Rožďalovic, Podlužany a Zámostí u Rožďalovic. Místní části Zámostí u Rožďalovic a Podolí u Rožďalovic tvoří s Rožďalovicemi kompaktní celek, další místní části jsou vzdáleny okolo 3 kilometrů od Rožďalovic. Rozloha Rožďalovic je 4 781 ha.

Tabulka č. 2 – Využití pozemků v ha (rok 2012)

Zemědělská půda	1190
z toho orná půda	914
z toho zahrady	52
z toho ovocné sady	14
z toho TTP	210
Lesní půda	923
Vodní plochy	110
Zastavěná plocha	45
Ostatní plochy	122
Nezemědělská půda	1201

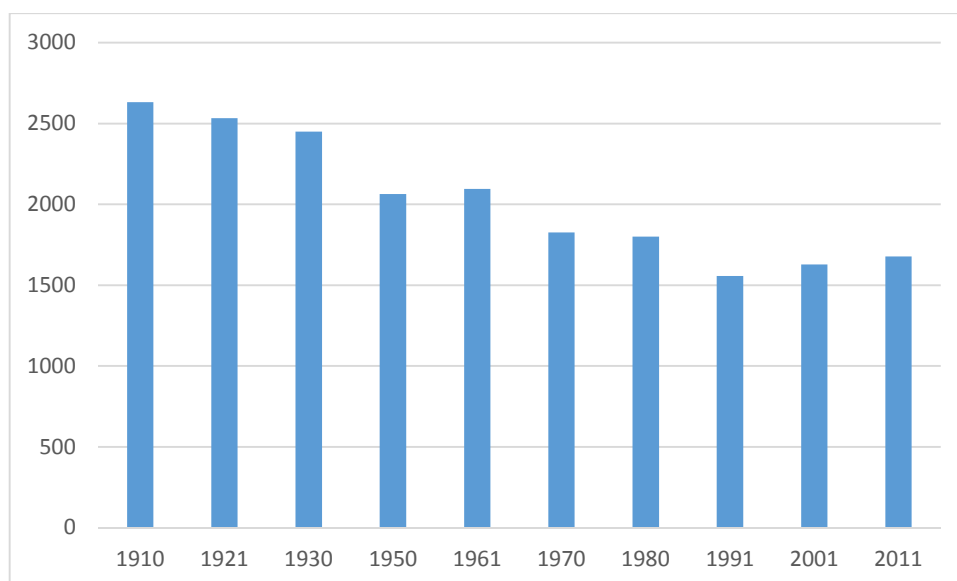
Zdroj: ČÚŽK, vlastní zpracování

Pokud porovnáme výměry pozemků jednotlivých využití s údaji z let minulých, zjistíme, že nedochází k žádným změnám, které by byly výrazné.

Obyvatelstvo

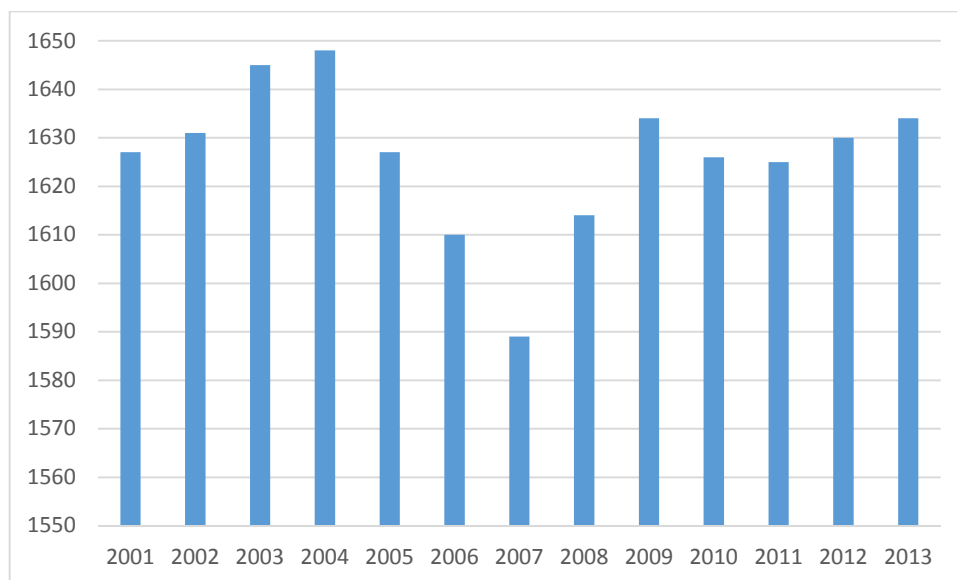
Níže uvedený graf zachycuje vývoj počtu obyvatel dle sčítání v letech 1910 až 2011.

Graf č. 1 – Vývoj počtu obyvatel 1910 až 2011 dle SLDB



Zdroj: ČSÚ, vlastní zpracování

Graf č. 2 – Vývoj počtu obyvatel 2001 až 2013

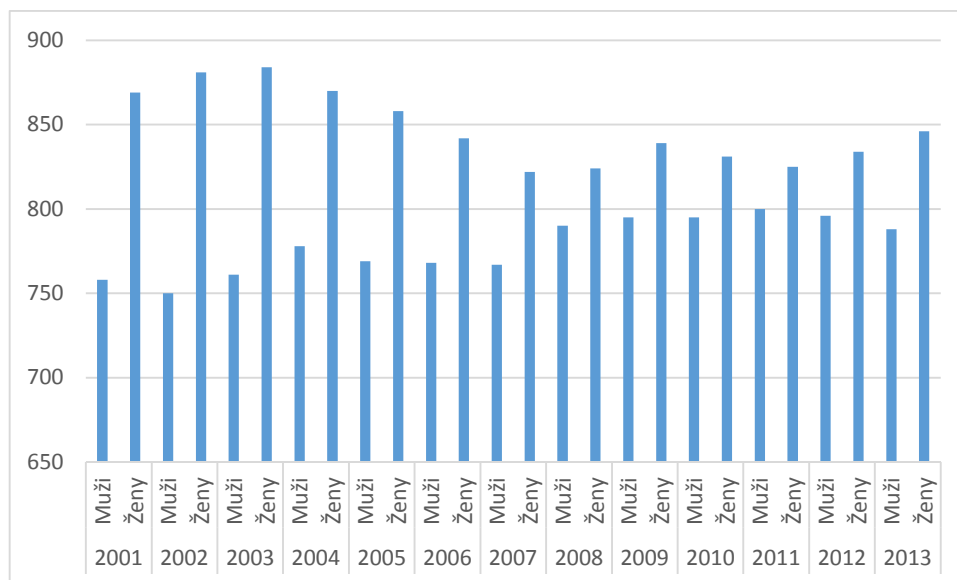


Zdroj: ČSÚ, vlastní zpracování

V grafu číslo 2 je zachycen vývoj počtu obyvatel od roku 2001 do roku 2013. Nejmenší počet obyvatel ve sledovaném období byl v roce 2007 a to 1 589, naopak nejvyšší v roce 2004, kdy počet obyvatel dosáhl 1 648. Vývoj počtu obyvatel mezi roky 2001 až 2013 lze hodnotit jako značně rozkolísaný. V následujícím grafu je zobrazen vývoj počtu obyvatel v letech 2001 až 2013 s rozdělením muži/ženy. Aktuální rozložení

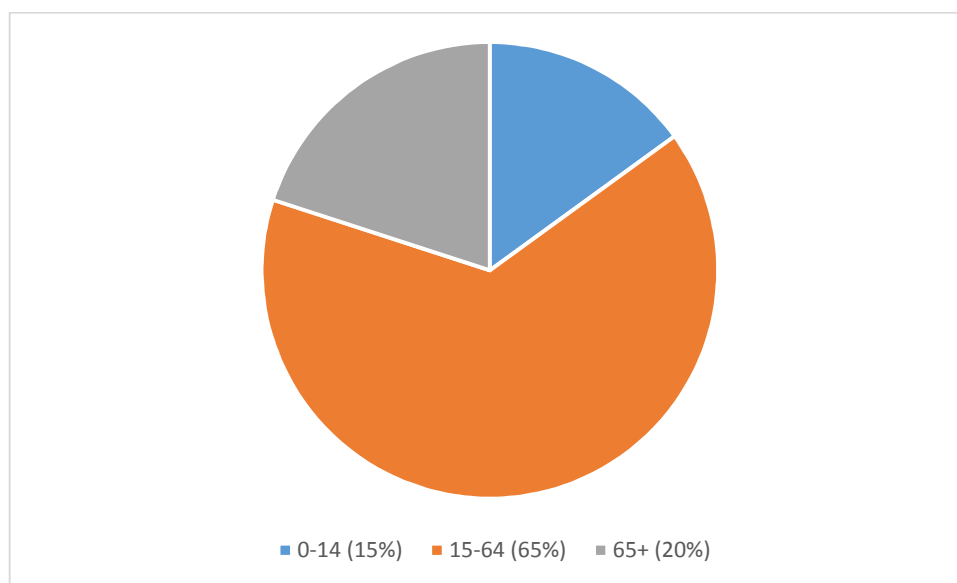
obyvatel do místních částí je: Hasina – 77, Ledechky – 26, Podlužany – 57, Podolí u Rožďalovic – 37, Rožďalovice 1 290, Viničná Lhota – 35 a Zámostí u Rožďalovic – 49 obyvatel.

Graf č. 3 – Vývoj počtu obyvatel 2001 až 2013 s rozdělením muži/ženy



Zdroj: ČSÚ, vlastní zpracování

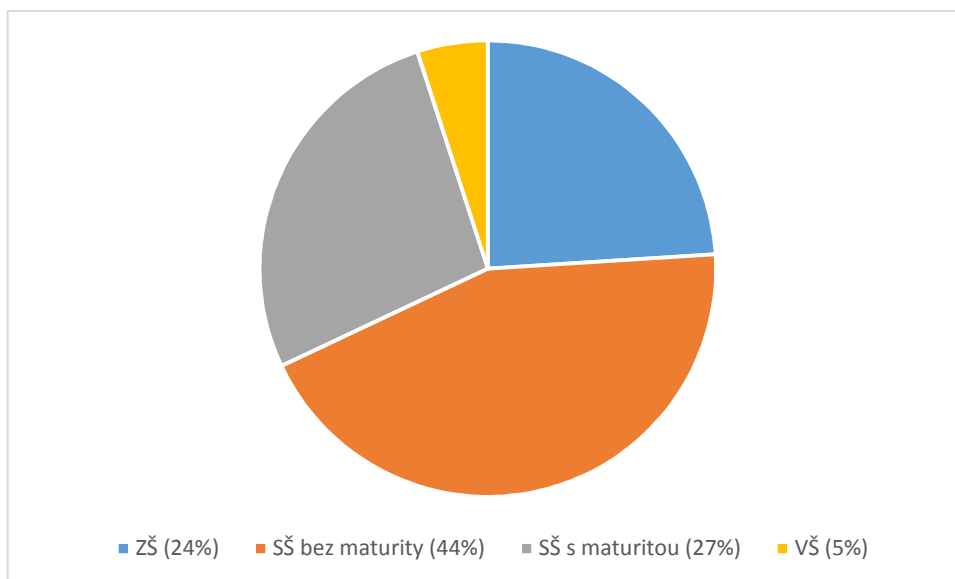
Graf č. 4 – Věková struktura obyvatelstva dle ekonomické aktivity v roce 2011



Zdroj: ČSÚ, vlastní zpracování

Věková struktura obyvatel Rožďalovic nevykazuje v porovnání s daty za celou Českou republiku, Středočeský kraj a okres Nymburk žádné velké rozdíly. Největší rozdíl je patrný v kategorii 65+, kde je podíl obyvatel Rožďalovic v této kategorii mírně vyšší.

Graf č. 5 – Vzdělanostní struktura obyvatelstva v roce 2011



Zdroj: ČSÚ, vlastní zpracování

Vzdělanostní struktura obyvatel Rožďalovic je v porovnání s údaji za celou Českou republiku, Středočeský kraj a okres Nymburk značně rozdílná. Zastoupení skupin ZŠ a SŠ bez maturity je v Rožďalovicích výraznější, naopak zastoupení SŠ s maturitou a VŠ je podstatně nižší.

Tabulka č. 3 – Migrace obyvatelstva v letech 2010 až 2013

Místní část města	Hasina	Ledečky	Podlužany	Podolí u Rožďalovic	Rožďalovice	Viničná Lhota	Zámostí u Rožďalovic
2010/Přistěhovalý	15	0	8	1	52	0	4
Narození	0	0	1	0	9	0	0
Odstěhování	5	0	2	1	32	0	1
Úmrtí	0	3	1	0	28	1	2
Přirozený přírůstek	0	-3	0	0	-19	-1	-2
Celkový přírůstek	10	-3	6	0	1	0	1
2011/Přistěhovalý	3	0	7	5	63	3	5
Narození	3	0	1	1	14	0	0
Odstěhování	0	4	3	0	44	1	5
Úmrtí	4	0	0	1	35	0	0
Přirozený přírůstek	-1	0	1	0	-21	0	0
Celkový přírůstek	2	-4	5	5	-2	2	0
2012/Přistěhovalý	0	2	0	2	58	6	2
Narození	0	0	0	0	9	0	0
Odstěhování	1	0	9	0	36	4	0
Úmrtí	0	0	0	0	28	1	1
Přirozený přírůstek	0	0	0	0	-19	-1	-1
Celkový přírůstek	-1	2	-9	2	3	1	1
2013/Přistěhovalý	3	0	3	1	63	4	0
Narození	0	2	1	0	15	0	0
Odstěhování	3	0	4	0	52	0	1
Úmrtí	0	0	0	1	37	2	4
Přirozený přírůstek	0	2	1	-1	-22	-2	-4
Celkový přírůstek	0	2	0	0	-11	2	-5

Zdroj: Městský úřad Rožďalovice, vlastní zpracování

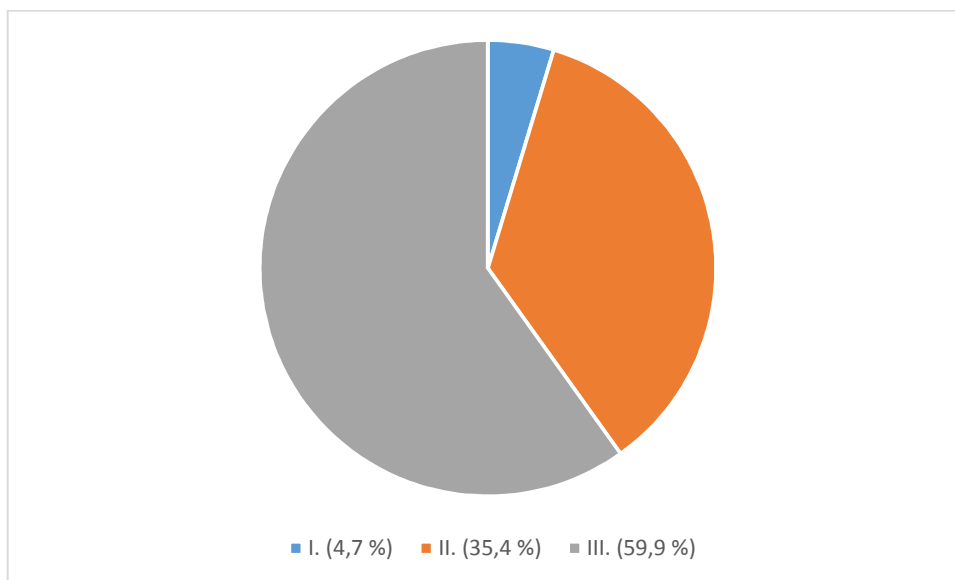
Součet přirozených přírůstků za všechny místní části byl v celém sledovaném období záporný. Součet celkových přírůstků za všechny místní části byl první dva roky sledovaného období kladný a další dva sledované roky záporný.

Podle dat ze SLDB se 12 % obyvatel přihlásilo jako věřící k nějaké církvi či náboženské společnosti. Podíl obyvatel hlásící se k jiné národnosti než české je 1,5 %. Ve městě se nenacházejí žádné sociálně vyloučené lokality.

Ekonomická situace

Ve městě je evidováno několik desítek ekonomických subjektů, z nichž některé zaměstnávají i více zaměstnanců, ale ve větší míře převažují živnostníci. Zemědělské pozemky v okolí města jsou podstatnou měrou obhospodařovány většími zemědělskými společnostmi, příkladem můžou být Zemědělská akciová společnost Podchotucí, a.s. a Montážně obchodní firma, s.r.o. Mezi nejčastěji pěstované plodiny patří obiloviny a řepka olejka. Chov zvířat je zastoupen skotem (stáje na Bučickém mlýně, v Rožďalovicích a v Podlužanech) a drůbeží (farma Hasina).

Graf č. 6 – Ekonomické subjekty dle sektorů ekonomiky (rok 2012)



Zdroj: ČSÚ, vlastní zpracování

Tabulka č. 4 – Ekonomické subjekty dle právní formy (rok 2012)

Typ	Počet
Státní organizace	2
Obchodní společnosti	16
Družstevní společnosti	1
Živnostníci	264
Svobodná povolání	24
Zemědělství podnikatelé	8
Ostatní právní formy	44

Zdroj: ČSÚ, vlastní zpracování

Tabula č. 5 – Zaměstnavatelé s více jak 10 zaměstnanci (rok 2014)

Název firmy	Předmět činnosti	Kategorie počtu zaměstnanců
Jaroslav Taraba	zpracování dřeva	10 až 19
Město Rožďalovice	samospráva	10 až 19
LUNÁR spol. s r.o.	výroba nábytku	25 až 49
ZŠ a MŠ G. A. Lindnera	školství	25 až 49
Domov Rožďalovice	sociální péče	100 až 199

Zdroj: ARES, vlastní zpracování

Tabulka č. 6 – Situace na trhu práce v letech 2008 až 2011 vždy k 1.1.

Rok	2008	2009	2010	2011
Uchazeči o zaměstnání	53	54	104	110
Míra nezaměstnanosti	7,3	7,5	14,4	15,2
Ekonomicky aktivní osoby	724	724	724	724

Zdroj: MPSV, vlastní zpracování

Při porovnání míry nezaměstnanosti s daty za okres Nymburk je patrné, že míra nezaměstnanosti byla ve sledovaných letech až na výjimku v roce 2009 výrazněji vyšší než průměr okresu. Při srovnání s daty za Středočeský kraj se tento negativní rozdíl ještě více prohlubuje. Důležitou roly v zaměstnanosti hraje vyjíždka za prací.

Tabulka č. 7 – Zaměstnanost v sektorech ekonomiky v roce 2011

Celkem EA	I.	II.	III.	I. (%)	II. (%)	III. (%)
654	30	335	289	4,6	51,2	44,2

Zdroj: ČSÚ, vlastní zpracování

Služby a obchody ve městě

Mezi služby a obchody zastoupené ve městě patří:

- obchody s potravinami či smíšeným zbožím
- česká pošta
- čerpací stanice
- bankomat
- restaurace/hospody
- obchod s textilem

- drogerie
- obchod s domácími potřebami
- autoservis
- stavebniny
- cukrárna
- květinářství
- řeznictví
- různí řemeslníci

Technická infrastruktura

Na území města Rožďalovice je zaveden vodovod, který spadá pod správu společnosti Vodovody a kanalizace Nymburk, a.s. Mimo vodovodu dochází také k zásobování vodou z individuálních zdrojů. Kanalizace je vybudována pouze v Rožďalovicích a v místní části Zámostí u Rožďalovic, kde se nachází ČOV, která je také ve správě společnosti Vodovody a kanalizace Nymburk, a.s. V ostatních částech města je nakládání s odpadními vodami řešeno individuálně. Všechny části města jsou plynofikovány a vybaveny veřejným osvětlením včetně místního rozhlasu. Nakládání s komunálním a nebezpečným odpadem je řešeno za pomoci odborné firmy. Na silnici u základní školy je instalováno měření rychlosti.

Dopravní obslužnost

Městem Rožďalovice a jeho místními částmi procházejí komunikace III. třídy ve správě Středočeského kraje. Nejbližší napojení na silnici I. třídy je mezi Bříství a Chotěšicemi a to na komunikaci I/32 Poděbrady – Jičín. Napojení na dálniční síť je možné nejbližší u Poděbrad na dálnici D11. Dopravní obslužnost města je zajištěna autobusovou a vlakovou dopravou. Vlakové zastávky se nacházejí v Rožďalovicích a Viničné Lhotě, obě na trati regionálního významu Nymburk – Jičín. Autobusové zastávky jsou v Rožďalovicích, Hasině, Podlužanech a Ledečkách. Ve městě se nachází několik místních komunikací, péče o tyto komunikace je řešena prostřednictvím vlastních zaměstnanců.

Bydlení

Ve městě se nachází 678 domů z toho 451 trvale obydlených a 17 v kategorii bytového domu. Mezi roky 2001 a 2012 bylo vystavěno 26 nových rodinných domů. Ve městě se nachází několik nájemních bytů.

Školství

Ve městě funguje základní a mateřská škola G. A. Lindnera. Počet dětí na základní škole se pohybuje okolo 150. Kapacita mateřské školy je 74 dětí. Mateřská a základní škola působí každá ve své budově. Studenti středních škol nejčastěji navštěvují školy v Nymburce, Mladé Boleslavi, Jičíně a Poděbradech.

Zdravotnictví a sociální služby

Vzhledem k velikosti města se zde nachází zdravotnické středisko, jehož součástí jsou ordinace praktického lékaře, dětského lékaře a zubaře. Větší zdravotnická zařízení se nacházejí v okolních městech tj. Městec Králové, Jičín, Nymburk a Mladá Boleslav. Mezi poskytovatele sociálních služeb patří domov pro seniory, který spadá pod správu Středočeského kraje. Na území města působí Centrum sociálních a zdravotních služeb Poděbrady o.p.s. Město Rožďalovice je začleněno v komunitním plánu sociálních služeb DSO RTB.

Kultura a volný čas

Pro pořádání kulturních akcí slouží sál na radnici, který má kapacitu 300 míst. Nejčastěji pořádané akce jsou různé plesy, zábavy a posezení s hudbou pro seniory. Pro pořádání hudebních akcí v létě slouží parket v areálu fotbalového hřiště. V obci je zřízena městská knihovna, která má otevřeno 3x týdně. Město disponuje touto infrastrukturou pro volný čas: víceúčelové hřiště, fotbalové hřiště, sportovní ovál a dětské hřiště.

Spolky

V obci aktivně působí několik spolků, většina je podporována z rozpočtu města.

Přehled spolků uvádíme zde:

- Český rybářský svaz, místní organizace Rožďalovice
- Český svaz chovatelů, základní organizace Rožďalovice 1
- Český svaz chovatelů, základní organizace Rožďalovice 2
- Český svaz včelařů, základní organizace Rožďalovice
- FC Trnavan Rožďalovice
- Klub leteckých modelářů Rožďalovice
- Myslivecké sdružení Podlužany
- Tělocvičná jednota Sokol Rožďalovice
- Tělovýchovná jednota Sokol Rožďalovice
- Odbor přátel SK Slavia Rožďalovice
- Sbor dobrovolných hasičů Rožďalovice

Životní prostředí

Část území města Rožďalovice se nachází v oblasti NATURA 2000 - Rožďalovické rybníky. Cílem lokality Rožďalovické rybníky je především ochrana vzácných druhů ptáků. Na území města se nachází několik památných stromů. Problémy v oblasti životního prostředí nejsou na území města kromě povodní patrné.

Tabulka č. 8 – Památné stromy

Buk lesní
Dub zimní
Dub zimní
Jinan dvoulaločný
Jírovce u Isidora
Lípa u sv. Havla
Lípy u křížku za bažantnicí
2x Jírovec maďal

Zdroj: AOPK, vlastní zpracování

Památky

Na území města Rožďalovice se nachází velké množství památek. Mezi nejvýznamnější patří barokní zámek, kostel sv. Havla a dům č. p. 30 s podloubím. Přehled drobných památek včetně lokalizace uvádíme níže.

Tabulka č. 9 – Drobné památky

Název památky	Místní část
Křížek	Ledečky
Kaplička	Podlužany
Boží muka	Rožďalovice - Ruská ul.
Boží muka	Rožďalovice - naproti hřbitovu
Boží muka	Rožďalovice - Boleslavská ul. x Tyršova ul.
Boží muka	Rožďalovice - vedle domu č. p. 500
Socha Mistra Jana Husa	Rožďalovice
Socha sv. Václava	Rožďalovice
Socha sv. Jana Nepomuckého	Rožďalovice
Mariánský sloup	Rožďalovice
Křížek u Izidora	Rožďalovice
Křížek	Viničná Lhota
Křížek	Záměstní u Rožďalovic
Křížek	Záměstní u Rožďalovic - u pily
Socha sv. Jana Nepomuckého	Záměstní u Rožďalovic - u mostu

Zdroj: Město Rožďalovice, vlastní zpracování

Tabulka č. 10 – Památky evidované jako nemovité kulturní památky

Název	Místní část
Kostel sv. Havla	Rožďalovice
Sochy sv. Havla a sv. Jana Nepomuckého	Rožďalovice
Sloup se sochou P. Marie Immaculaty	Rožďalovice
Zámek - č. p. 1	Rožďalovice
Děkanství - č. p. 12	Rožďalovice
Měšťanský dům - č. p. 30	Rožďalovice
Obecná škola - č. p. 146	Rožďalovice
Socha sv. Jana Nepomuckého	Záměstí u Rožďalovic

Zdroj: Národní památkový ústav, vlastní zpracování

Tabulka č. 11 – Evidované pietní místa a válečné hroby

Typ	Název	Místní část
Pietní místo - deska	Pamětní deska - Josef Hojsák	Rožďalovice
Pietní místo - deska	Pamětní deska - Miloslav Styblík	Rožďalovice
Pietní místo - deska	Pamětní deska - František Ryba	Rožďalovice
Pietní místo - deska	Pamětní deska - Václav Taraba	Rožďalovice
Pietní místo - deska	Pamětní deska - Chasan Kalikov	Rožďalovice
Pietní místo - objekt	Památník padlým v I. a II. sv. válce	Rožďalovice
Pietní místo - objekt	Pomník padlým hrdinům v I. sv. válce	Hasina
Válečný hrob s ostatky	Hrob Chasana Kalikova	Rožďalovice
Válečný hrob s ostatky	Hrob Pavla Jakovleviče	Rožďalovice
Válečný hrob s ostatky	Hrob - neznámý rudoarmějec	Rožďalovice
Válečný hrob s ostatky	Hrob - neznámý rudoarmějec	Rožďalovice
Válečný hrob s ostatky	Hrob - neznámý rudoarmějec	Rožďalovice
Válečný hrob s ostatky	Hrob - neznámý partyzán	Rožďalovice

Zdroj: Ministerstvo obrany ČR, vlastní zpracování

Cestovní ruch

Z pohledu cestovního ruchu se stává město čím dál více atraktivnější, jednak přímo zde vznikají nové aktivity cestovního ruchu, ale také v blízkém okolí. Mezi nejvýznamnější turistické cíle patří Galerie Melantrich, Knihařská dílna Jendy Rajmana a Bučický mlýn. Bučický mlýn se nachází přibližně 1 km od města a s městem je propojen naučnou stezkou. Možnosti ubytování v Rožďalovicích jsou v knihařské dílně Jendy Rajmana a na Bučickém mlýně. Informační tabule s mapou je umístěna na náměstí a obsahuje aktivity cestovního ruchu i mimo Rožďalovice.

Městský úřad

Na městském úřadu jsou v současné době zaměstnáni tři referentky, další tři pracovníci jsou zaměstnáni údržbou majetku města. Součástí městského úřadu je stavební úřad o jedné pracovníci. Počet členů zastupitelstva města je devět, v rámci zastupitelstva byly zřízeny finanční a kontrolní výbor. Příspěvkovými organizacemi města jsou MŠ a ZŠ G. A. Lindnera a JSDH.

Hospodaření obce

Hospodaření města je ve sledovaném období značně přebytkové, důležitou roli v příjmech města hrají získané nenárokové dotace.

Tabulka č. 11 – Příjmy a výdaje města za období 2010 až 2014

Rok	Příjmy	Zůstatek z předchozího roku	Výdaje
2010	13 419 755	4 580 245	18 000 000
2011	15 973 000	5 000 000	20 973 000
2012	14 100 000	5 600 000	19 700 000
2013	17 100 000	2 000 000	19 100 000
2014	18 800 000	3 200 000	22 000 000

Zdroj: Město Rožďalovice, vlastní zpracování

Město Rožďalovice vlastní několik budov, nejdůležitější jsou uvedeny v následující tabulce a pro dvě z nich je v současné době hledáno využití.

Tabulka č. 12 – Seznam nejdůležitějších budov ve vlastnictví města

Č. P.	Využití
28	žádné - bývalý hotel
93	městský úřad, restaurace, sál
98	žádné - bývalá ubytovna
146	lékárna, knihovna
180	hasičská zbrojnice
278	základní škola
374	zdravotní středisko
bez č. p.	mateřská škola

Zdroj: Město Rožďalovice, vlastní zpracování

Územní plánování

Územní plán města je v současné době zpracováván. Pro stavbu nových rodinných domů je vymezen pozemek na okraji Rožďalovic směr k místní části Podlužany. Další stavby rodinných domů jsou možné v prolukách.

Vnější vztahy města

Město Rožďalovice je členem dobrovolné svazku obcí Region Taxis Bohemia (DSO RTB), v rámci tohoto DSO je i členem Místní akční skupiny Svatojiřský les, o. s.

Prostřednictvím této místní akční skupiny realizovalo město v minulých letech několik projektů přes Program rozvoje venkova.

K informování o dění ve městě je používáno několik způsobů. Mezi nejdůležitější patří zpravodaj města (vychází 4x ročně), internetové stránky města, místní rozhlas a vývěsky umístěné ve všech místních částech.

Přehled zrealizovaných projektů

Rok 2011

1. Rekonstrukce chodníků – 3 884 656 Kč – dotace 3 690 400 Kč (FROM SK)

Rok 2012

1. Autobusové zastávky Ledečky a Podlužany – 158 271 Kč – vlastní financování
2. Rekonstrukce budovy MěÚ – topení, střecha, věžička, fasáda – 2 342 439 Kč – vlastní financování – 650 000 Kč příspěvek Pivovar Nymburk
3. Rekonstrukce ulice Melantrichova – 2 085 241 Kč – vlastní financování
4. Změna vytápění hasičské zbrojnice – 77 000 Kč – vlastní financování
5. Oplocení barokního sloupu se sochou Panny Marie – 330 000 Kč – dotace 237 600 Kč (PRV přes MAS Svatojiřský les, o. s.)
6. Panská zahrada – I. etapa – 1 201 547 Kč – dotace 800 000 Kč (PRV přes MAS Svatojiřský les, o. s.)
7. Rekonstrukce školních šaten – 743 636 Kč – dotace 450 760 Kč (PRV přes MAS Svatojiřský les, o. s.)
8. MŠ Rožďalovice – 5 687 752 Kč – dotace 5 112 233 Kč (FROM SK)
9. Panská zahrada – II. etapa – 1 200 000 Kč – vlastní financování

Rok 2013

1. Rekonstrukce ZŠ přístavba – 757 627 Kč – dotace 493 506 Kč (PRV přes MAS Svatojiřský les, o. s.)
2. Realizace protipovodňových opatření města Rožďalovice – 2 848 049 Kč – dotace 2 554 380 Kč (SFŽP, FS)
3. Snížení energetické náročnosti zdravotního střediska – 1 602 102 Kč – dotace 1 117 825 Kč (SFŽP, FS)
4. Rekonstrukce sociálního zařízení v hasičské zbrojnici – 199 296 Kč – vlastní financování

5. Úprava hřbitova – 1 255 807 Kč – dotace 784 372 Kč (PRV přes MAS Svatojiřský les, o. s.)
6. Oprava vlakové zastávky ve Viničné Lhotě – 160 000 Kč – vlastní financování
7. Rozhlasy ve spádových obcích (Ledečky, Viničná Lhota, Podlužany) – 196 937 Kč – vlastní financování

Rok 2014

1. Stavební úpravy ulice za Špýcharem a Zahradní ulice – 6 947 226 Kč – vlastní financování
2. Zateplení školy včetně výměny oken – 10 000 000 Kč – (Operační program Životní prostředí)

SWOT analýza města

<p style="text-align: center;">Silné stránky</p> <ul style="list-style-type: none">- Připravené pozemky pro stavbu nových RD- Plynofikace a vodovod na území celého města- Schopnost města využívat při realizaci projektů dotace- Dobré zázemí pro sportovní aktivity a nové dětské hřiště- Velký počet spolků- Množství pořádaných kulturní akcí- Nezádluženost obce	<p style="text-align: center;">Slabé stránky</p> <ul style="list-style-type: none">- Nevyhovující stav většiny místních komunikací- Nedostatečná nabídka pracovních míst ve městě- Velká vyjížďka za prací- Špatný stav většiny drobných památek- Nedostatečné využití některých budov ve vlastnictví města- Nedostatečná kapacita MŠ
<p style="text-align: center;">Příležitosti</p> <ul style="list-style-type: none">- Rozvoj podnikatelských aktivit v plochách k tomu určených- Využití potenciálu k rozvoji CR- Spolupráce s dalšími obcemi v rámci DSO a MAS- Možnosti získání různých dotačních zdrojů- Obnova polních cest a pěšin v okolí města	<p style="text-align: center;">Hrozby</p> <ul style="list-style-type: none">- Nedostatek finančních prostředků na rozvoj města- Odliv obyvatel- Omezování nabídky služeb ve městě- Zhoršení bezpečnostní situace ve městě

STRATEGICKÁ VIZE

Město Rožďalovice, je důstojným místem pro život místních obyvatel s možnostmi dostatečného pracovního uplatnění a odpovídajícím zázemím pro volnočasové aktivity. Město nabízí pro své obyvatele, ale i pro další z blízkého okolí úroveň služeb, která plně odpovídá jeho velikosti a roly v regionu. Město při svém rozvoji dbá na zachovávání svého kulturně historického dědictví a ochranu životního prostředí, avšak dostatečně využívá svůj rozvojový potenciál.

CÍLE

- 1. Zlepšení stavu dopravní a technické infrastruktury a její dobudování**
- 2. Zvelebení stavu veřejných ploch a obecních budov**
- 3. Dobudování odpovídajících podmínek pro trávení volného času**

OPATŘENÍ A AKTIVITY

Cíl 1 – Zlepšení stavu dopravní a technické infrastruktury včetně jejího dobudování

Opatření 1.1 - Oprava chodníků

Aktivity

- Chodníky ul. Spojovací 4 mil. Kč.
- Chodníky ul. Tyršova a ul. Boleslavská 2 mil. Kč

Opatření 1.2 - Rekonstrukce a výstavba místních komunikací

Aktivity

- Oprava silnic v části „Rafanda“ 15 mil. Kč.
- Oprava komunikací ul. Ruská + ul. Tyršova 1 mil. Kč
- Oprava komunikace + op. Zeď ul. Antonína Majera 3 mil. Kč
- Oprava komunikace Podolí 10 mil. Kč
- Oprava komunikace u bytovek ul. Zahradní 3 mil. Kč
- Oprava komunikace ul. Revoluční 500 tis. Kč
- Oprava komunikace k nádraží + spojka Zámostí 20 mil. Kč

- Komunikace u 33 RD 5 mil. Kč
- Oprava komunikací Podlužany 5 mil. Kč
- Oprava komunikací Hasina 5 mil. Kč

Opatření 1.3 - Výstavba technické infrastruktury

Aktivity

- Kanalizace ul. Rektorysova 3 mil. Kč.
- Kanalizace spád. oblasti + část Podolí 12 mil. Kč

Cíl 2 – Zvelebení vzhledu veřejných ploch a obecních budov

Opatření 2.1 - Revitalizace zeleně a veřejných ploch

Aktivity

- Revitalizace zeleně + prvky Panská zahrada 3 mil. Kč.
- Rekonstrukce náměstí 25 mil. Kč.
- Zeleň ul. Ruská + ul. Tyršova 1 mil. Kč
- Oprava drobných památek na území města 2 mil. Kč
- Veřejné osvětlení Rožďalovice 7 mil. Kč
- Veřejné osvětlení místní části 4 mil. Kč
- Naučná stezka celým územím Rožďalovice 0,4 mil. Kč

Opatření 2.2 – Rekonstrukce a opravy obecních budov

Aktivity

- Oprava střechy ZŠ 3 mil. Kč
- Oprava střechy budovy městského úřadu 1 mil. Kč.
- Rekonstrukce objektu Hotel 10 mil. Kč.
- Oprava střechy a stropu „stará škola“ – 3 mil. Kč
- Oprava střechy zdravotní středisko – 1 mil. Kč

Cíl 3 – Dobudování odpovídajících podmínek pro trávení volného času

Opatření 3.1 - Oprava infrastruktury pro volnočasové aktivity

Aktivity

- Restaurace Radnice – toalety 1 mil. Kč
- Zastřešení areálu FC Trnavan – kulturní akce 1,5 mil. Kč.
- Rekonstrukce sprinterské rovinky – 1 mil. Kč
- Rekonstrukce – budova spolků – 3 mil. Kč

Financování aktivit

Financování aktivit uvedených v tomto programu bude zajištěno vlastními zdroji a různými dotacemi na evropské, národní a krajské úrovni. Dotační a grantové možnosti nadací a dalších subjektů nebudou také opomenuty.

Realizace programu

Garantem a subjektem zodpovědným za realizaci programu rozvoje města je zastupitelstvo města. Zastupitelstvo zmonitoruje a vyhodnotí plnění tohoto programu koncem roku 2017 a 2020. V hodnocení z roku 2020 vzniknou podmínky pro nový program rozvoje města v následujícím období. Úpravy tohoto programu budou prováděny v odpovídající míře a vždy schváleny zastupitelstvem města. Obsah programu města poslouží jako podklad pro sestavování rozpočtů města a pro nástroje územního plánování. Program bude zveřejněn na webových stránkách města a dostupným v kanceláři městského úřadu k nahlédnutí.